

平成 30 年度第 4 回島田市立図書館協議会 次第

日 時：平成 31 年 3 月 13 日（水）午後 7 時～午後 8 時 53 分

会 場：市役所会議棟 C 会議室

1 開 会

2 あいさつ（図書館課長、協議会会長）

3 会 議

議題 1 平成 30 年度島田市立図書館事業報告について

議題 2 平成 31 年度島田市立図書館予算案について

4 その他

5 閉 会

平成30年度 島田市立図書館利用状況（4月～2月）

①平成30年度利用者数及び貸出点数（前年度比較）

※利用者数は延べ人数

区分	利用者数（4月～2月）				貸出点数（4月～2月）			
	平成30年度	平成29年度	比較		平成30年度	平成29年度	比較	
			増減	前年比			増減	前年比
島田図書館	106,727	106,808	△ 81	99.92%	346,634	352,293	△ 5,659	98.39%
金谷図書館	36,213	36,277	△ 64	99.82%	126,911	128,091	△ 1,180	99.08%
川根図書館	11,802	11,345	457	104.03%	31,748	31,431	317	101.01%
初倉公民館	1,602	1,536	66	104.30%	6,300	6,036	264	104.37%
六合公民館	3,420	2,717	703	125.87%	13,854	10,747	3,107	128.91%
北部ふれあいセンター	446	421	25	105.94%	2,242	2,098	144	106.86%
天津農村環境改善センター	410	333	77	123.12%	1,727	1,735	△ 8	99.54%
計	160,620	159,437	1,183	100.74%	529,416	532,431	△ 3,015	99.43%

②平成30年度年代別利用者数（前年度比較）

区分	乳児	幼児	小学生	中学生	高校生	大学一般	一般							計
	0～1歳	2～6歳	7～12歳	13～15歳	16～18歳	19～22歳	23～29歳	30～39歳	40～49歳	50～59歳	60～69歳	70～79歳	80歳以上	
H30年度	644	9,322	24,553	3,435	1,579	1,229	4,154	16,701	24,293	22,291	28,124	19,684	4,611	160,620
H29年度	544	9,103	24,680	4,296	1,732	1,386	4,376	17,588	25,401	20,785	27,509	17,916	4,121	159,437
増減	100	219	△ 127	△ 861	△ 153	△ 157	△ 222	△ 887	△ 1,108	1,506	615	1,768	490	1,183
比較	118.38%	102.41%	99.49%	79.96%	91.17%	88.67%	94.93%	94.96%	95.64%	107.25%	102.24%	109.87%	111.89%	100.74%

③平成30年度年代別貸出点数（前年度比較）

区分	乳児	幼児	小学生	中学生	高校生	大学一般	一般							計
	0～1歳	2～6歳	7～12歳	13～15歳	16～18歳	19～22歳	23～29歳	30～39歳	40～49歳	50～59歳	60～69歳	70～79歳	80歳以上	
H30年度	2,950	51,893	95,442	10,580	3,821	3,943	13,213	54,689	76,834	59,598	83,853	59,895	12,705	529,416
H29年度	2,668	50,131	96,841	12,839	4,267	4,518	14,025	60,854	80,499	56,939	82,490	55,298	11,062	532,431
増減	282	1,762	△ 1,399	△ 2,259	△ 446	△ 575	△ 812	△ 6,165	△ 3,665	2,659	1,363	4,597	1,643	△ 3,015
比較	110.57%	103.51%	98.56%	82.41%	89.55%	87.27%	94.21%	89.87%	95.45%	104.67%	101.65%	108.31%	114.85%	99.43%

平成 30 年度島田市立図書館事業報告

1 読書週間関連事業

(1) こどもの読書週間 4月23日(月)～5月12日(土)

標語「はじまるよ！本のカーニバル」

《島田図書館》

◇企画展「ぼく・わたしのおきにいりの本」

内 容：子供たちが紹介してくれた本を展示

《金谷図書館》

◇企画展「冒険・探検の本」

内 容：冒険・探検をテーマにした本の特集

《川根図書館》

◇企画展「たのしいことばあそび」

内 容：ことばあそびをテーマにした本の特集

(2) 秋の読書週間 10月27日(土)～11月9日(金)

《島田図書館》

◇企画展「親子で読みたいおすすめの本」

期 間：10月14日(日)～11月15日(木)

内 容：親子で読んでほしい本をテーマに特集

◇企画展「明治誕生 150 年～本で振り返る明治～」

期 間：10月2日(火)～10月31日(水)

内 容：明治時代に関する本の特集

◇おはなしマラソン

実施日：11月3日(土)

内 容：読み聞かせグループによるおはなし会

参加者：145人(H29年度：183人)

《金谷図書館》

◇企画展「聴いてから読む？観てから読む？それとも、読んでから？」

期 間：10月6日(土)～11月30日(金)

内 容：映画化、ドラマ化された本の特集

◇おはなしマラソン

実施日：10月27日(土)

内 容：読み聞かせグループによるおはなし会

参加者：228人(H29年度：216人)

《川根図書館》

◇企画展「こどもに伝えたい季節の行事とおはなし」

期 間：10月27日（土）～11月9日（金）

内 容：秋祭りやハロウィンなど、秋の行事に関連した本を展示

◇秋のスタンプラリー

期 間：10月2日（火）～10月31日（水）

内 容：川根小との共同事業。1日1回本を借りたらスタンプを押し、10個貯まったらプレゼント贈呈

実 績：プレゼントを受け取った児童 15人

1 読書週間関連事業評価	B
読書週間特集コーナーの設置やスタンプラリーなどのイベントを開催し本や読書に親しむ機会を提供することができたが、おはなしマラソンの参加者は373人と前年比93%という結果となり今後は内容などを検討していく。	

2 児童サービス

(1) 紙芝居と絵本の読み聞かせ

《島田図書館》

(2月末現在)

曜 日	グループ名	年度 計画	実施 回数	参加 人数
第1土曜日	島田おはなしの会	9回	8回	80人
第2日曜日	大津お話の会	12回	11回	147人
第1日曜日・第5土曜日	図書館職員	15回	15回	222人
第2・4土曜日	山びこ親子読書会	23回	21回	305人
第3土曜日	あすなろ	12回	11回	180人
第4土曜日	英語であそぼドキター-KIDS	11回	8回	139人
合 計		82回	74回	1,073人
H29年度 同時期		82回	75回	1,108人

《金谷図書館》

(2月末現在)

曜 日	グループ名	年度 計画	実施 回数	参加 人数
第2土曜日	さくらんぼ	11回	10回	149人
第4土曜日	図書館職員	10回	9回	149人
合 計		21回	19回	298人
H29年度 同時期		21回	20回	361人

《川根図書館》

(2月末現在)

曜日	グループ名	年度計画	実施回数	参加人数
第3木曜日	たまごマザー	10回	8回	177人
第4土曜日	図書館職員	12回	11回	174人
合計		22回	19回	351人
H29年度同時期		22回	15回	235人

2 読み聞かせ連事業評価	B
参加者は1,722人で前年比101%と増えているが、回数も増のため実際1回当りの参加は減少している。しかし図書館で定期的におはなし会を開催することにより、いつでも子どもが参加できる機会を作り出している。	

(2) ブックスタート事業

(2月末現在)

実施月	4月	5月	6月	7月	8月
参加者	59人	57人	68人	54人	40人

実施月	9月	10月	11月	12月	1月
参加者	62人	44人	53人	68人	54人

実施月	2月		計
実施日	19日	26日	各月2回 実施
参加者	32人	30人	
計	62人		621人
H29年度同時期			655人

3 ブックスタート事業評価	B
平成16年度からの継続事業。7か月児健診に来た保護者に対して親子で絵本を読む大切さを説明し、絵本等をプレゼントしている。少子化により前年比95%となったが親子読書のきっかけづくりとなっている。	

(3) キッズブック事業

実施月	4月		5月		6月		7月		8月	
実施日	12日	19日	10日	17日	7日	14日	5日	12日	2日	9日
参加者	37人	41人	27人	21人	29人	24人	24人	34人	27人	38人
計	78人		48人		53人		58人		65人	

実施月	9月		10月		11月		12月		1月	
実施日	6日	13日	4日	11日	1日	8日	6日	13日	10日	22日
参加者	40人	34人	32人	28人	33人	44人	30人	31人	27人	27人
計	74人		60人		77人		61人		54人	

実施月	2月		計
実施日	7日	14日	各月2回実施
参加者	31人	32人	
計	63人		691人
平成29年度同時期			704人

4 キッズブック事業評価	C
<p>平成21年度からの継続事業。前年比は98%と少子化に伴い減少している。平成27年度から本のプレゼントを終了して以降は、読み聞かせの実演をするとともに本を読むことの大切さを説明し、おすすめ絵本の紹介やおはなし会への参加を呼びかけているが、図書館への来館には結び付いていない。</p> <p>来年度は、「キッズブック」に替わり、子育て支援センター・つどいの広場・子育て広場でおはなし会を実施する新規事業「おはなしギフト」を開始する。</p>	

(4) おはなし宅配便

≪島田図書館≫

(2月末現在)

園名	実施日	回数	参加人数	参加ボランティア
たけのこ保育園	5月8日(火)	1回	21人	大津お話の会
島田学園附属幼稚園	5月16日(水)	2回	108人	
みどり認定こども園	5月17日(木)	1回	52人	
島田南幼稚園	5月22日(火)	2回	156人	

大津保育園	6月1日(金)	2回	70人	
六合幼稚園	6月6日(水)	1回	84人	
六合第一保育園	6月12日(火)	2回	84人	
島田市立第三保育園	6月19日(火)	2回	62人	島田おはなしの会
ゆたか保育園	6月29日(金)	1回	45人	
伊久身幼稚園	7月10日(火)	1回	26人	まめっちょ
くりのみ保育園	7月26日(木)	1回	28人	
初倉保育園	8月2日(木)	2回	68人	
島田市立第一保育園	8月23日(木)	2回	63人	
こども発達支援センターふわり	9月13日(木)	1回	19人	まめっちょ
こばと保育園	9月20日(木)	1回	45人	
島田北幼稚園	10月18日(木)	1回	79人	山びこ親子読書会
六合第二保育園	11月9日(金)	1回	15人	大津お話の会
伊久身幼稚園	11月13日(火)	1回	23人	
聖母保育園	11月20日(火)	2回	83人	
島田中央幼稚園(年少)	12月5日(水)	2回	77人	
島田中央幼稚園(年中)	12月12日(水)	2回	75人	
計		31回	1,283人	

《金谷図書館》

(2月末現在)

園名	実施日	回数	参加人数	参加ボランティア
五和保育園	4月18日(水)	2回	59人	
五和保育園	5月16日(水)	2回	59人	さくらんぼ
金谷幼稚園	5月30日(水)	1回	27人	島田おはなしの会
神谷城保育園	6月6日(水)	1回	44人	
五和幼稚園	6月20日(水)	1回	88人	
五和保育園 (子育て支援センターひよこ)	9月5日(水)	1回	41人	さくらんぼ
金谷中央保育園	2月6日(水)	2回	62人	さくらんぼ
計		10回	380人	

《合計》

館名	回数	参加人数	備考
島田図書館	31回	1,283人	
金谷図書館	10回	380人	
計	41回	1,663人	
H29年度同時期	41回	1,525人	

5 おはなし宅配便事業評価	B
幼稚園、保育園等へ出向くアウトリーチ事業で、実施した園から好評を得て参加人数も前年度比109%となった。園からの要望が多いがマンパワーが不足しているため、今後は、ボランティアによる実施回数を増やしていきたい。	

(5) 学校朝読書会への職員派遣（川根図書館）

川根小学校朝読書会 (2月末現在)

実施月	5月	6月	7月	11月	1月	計	29年度計
参加者	38人	38人	40人	38人	29人	183人	193人

川根中学校朝読書会 (2月末現在)

実施月	5月	10月	11月	2月	計	29年度計
参加者	27人	26人	28人	28人	109人	123人

6 学校朝読書会への職員派遣事業評価	B
地元の小学校・中学校からの依頼に基づく派遣事業。小学校は依頼回数が少なく、中学校は少子化のためともに減となったが、図書館から出向くことで小学校・中学校に図書館や本に興味を持ってもらうことが出来た。	

3 夏休みイベント

(1) 夏休み一日体験図書館員

内容：小学4年生から6年生を対象に、貸出・返却処理、図書の配架、図書の検索、本の装備などの図書館業務を体験してもらうとともに、利用者としてのマナーを学ぶことを目的として実施した。

《島田図書館》

実施日：8月1日（水）、8月2日（木）、8月8日（水）、8月9日（木）計4回
参加者：16人（H29年度：16人）

《金谷図書館》

実施日：8月2日（木）、8月8日（水）計2回
参加者：6人（H29年度：8人）

《川根図書館》

実施日：7月26日（木）、7月31日（火） 計2回

参加者： 4人（H29年度：4人）

(2) 子ども映画会

《金谷図書館》

みんくる納涼夏まつり映画会

実施日	上映作品	参加者
7月22日（日）	「たのしいたのしいアニメコレクション」	151人

夏休み映画会

実施日	上映作品	参加者
8月1日（水）	「ウッディウッドペッカー」「うっかりペネロペ」	23人
8月12日（日）	「イソップ物語」	24人
計		47人
合 計		198人
H29年度同時期		256人

(3) 「ほんのむし」カード

《金谷図書館・川根図書館》

実施期間：7月1日（日）～8月31日（金）

対 象：幼児から小学生まで

内 容：1日1回本を借りるごとにスタンプを押し、10個以上貯めた子どもに景品や認定証を渡し称揚した。（10個で景品、20個で認定証と景品）

実 績：参加者 721人（H29年度 678人）

プレゼント配付者（10個以上） 147人（H29年度 103人）

認定証授与者（20個以上） 26人（H29年度 36人）

7 夏休みイベント事業評価	B
<p>一日図書館体験図書館員は毎年抽選となる人気事業で、子どもの図書館への理解を深め、利用促進につなげることができた。</p> <p>夏休み映画会は、猛暑の影響により団体での参加者が減り、前年度比77%となったが、みんくる納涼祭とコラボしている映画会には多くの子どもが参加し、映画終了後図書館へ足を運んだ。</p> <p>「ほんのむしカード」は、参加者は前年度比106%となり各種イベント等による子どもが楽しんで図書館を利用できる環境づくりを今後も行う。</p>	

4 講座の開催

(1) 図書館ボランティア講座

《島田図書館》

①本の修理ボランティア講座

実施日：5月19日(土)、26日(土)、6月2日(土) 全3回

場 所：おび・りあ 4階 多目的室

参加者：延べ50人(H29年度 延べ28人)

内 容：本を実際に修繕しながら、簡単な本の修理方法を学ぶ。

②書架整理ボランティア講座

実施日：6月9日(土)

場 所：図書館 ボランティア室

参加者：12人(H29年度 11人)

内 容：返却本の配架や棚の整理

《金谷図書館》

○読み聞かせボランティア・ステップアップ講座

実施日：2月16日(土)

場 所：金谷公民館 2階 集会室

参加者：48人(H29年度 41人)

内 容：紙芝居の演じ方

8 ボランティア講座事業評価	B
修理・書架整理ボランティア講座は計画どおり開催し、全ての講座で前年を上回る参加者でボランティア育成ができた。 ただし、ボランティアをまとめる人材が不足しているため、今後はボランティアのみではなくボランティアリーダーの育成が必要となる。	

(2) 文学講座

諏訪原城と日本の城

実施日：10月21日(日)

場 所：おび・りあ4階 多目的室

参加者：32人(H29年度なし、H28年度19人)

内 容：諏訪原城の解説と日本各地の名城を紹介した。

9 文学講座事業評価	B
例年民俗学的な講座を行っていたが、今年度は島田市郷土の諏訪城を題材に行い、身近な題材から郷土に興味を持たせた。また、講座終了後関連図書の貸出にも繋がった。	

(3) 図書館講座

≪川根図書館≫

①大人向け講座「豊かな民俗・文化を創造する源～大井川～」

実施日：11月24日(土)

場 所：川根図書館

参加者： 30人 (H29年度 28人)

内 容： 時には恵みとなり、時には脅威となる大井川と流域に暮らす人々との関わりや豊かな民俗・文化を創造する源について学ぶ。

②子ども向け講座「楽しい！理科教室」

実施日：2月9日(土)

場 所：川根小学校 会議室

参加者： 11人 (H29年度 14人)

内 容：石のアートと万華鏡の作成

10 図書館講座事業評価	B
川根図書館講座は、川根地区の参加者はもとより島田地区や市外から参加していただいていて、非常に好評を得ている。川根図書館に来館されるいい機会にもなっている。子ども向けは、風邪による当日欠席者が多いため減となった。	

5 体験学習・施設見学等の受入れ

(1) 勤労体験学習の受入れ

対 象：中学生・高校生

内 容：学校からの依頼により勤労体験学習を受け入れた。受入期間は1～3日間。職員の指導の下で配架や装備、貸出業務の現場で図書館の基本的な業務を体験した。体験を通じて労働の大変さや大切さ、素晴らしさを実感し、図書館への理解を深めることができた。

平成 30 年度実績

(2月末現在)

実施日	学校名	学年	参加人数	受入図書館
5月15日(火) ～17日(木)	島田第二中学校	2年生	2人	島田図書館
	六合中学校	2年生	2人	
	金谷中学校	2年生	2人	金谷図書館
11月20日(火) ～22日(木)	島田第一中学校	2年生	2人	島田図書館
			2人	金谷図書館
計			10人	
H29年度同時期			10人	

(2) 施設見学の受け入れ

平成 30 年度実績

(2 月末現在)

実施日	学校名	学年	参加人数	受入図書館
4月27日(金)	金谷小学校	1年生	104人	金谷図書館
5月2日(水)	伊久美小学校	3~6年生	13人	島田図書館
5月15日(火)	ゆたか保育園	4歳児	12人	島田図書館
6月14日(木)	ゆたか保育園	4歳児	12人	島田図書館
6月21日(木)	金谷小学校	1年生	105人	金谷図書館
7月4日(水)	大津小学校	2年生	50人	島田図書館
7月11日(水)	伊太小学校	2年生	9人	島田図書館
7月12日(木)	島田第四小学校	2年生	87人	島田図書館
7月13日(金)	島田第三小学校	2年生	46人	島田図書館
7月18日(水)	島田第五小学校	2年生	48人	島田図書館
9月6日(木)	島田実業高等専修学校	1・2年生	122人	島田図書館
9月12日(水)	金谷小学校	2年生	33人	金谷図書館
9月14日(金)	湯日小学校	1~3年生	20人	金谷図書館
10月18日(木)	神座小学校	2年生	13人	島田図書館
10月25日(木)	ゆたか保育園	5歳児	13人	島田図書館
10月31日(水)	初倉南小学校	2年生	62人	島田図書館
11月9日(金)	五和小学校	2年生	70人	金谷図書館
11月14日(水)	六合東小学校	2年生	79人	島田図書館
11月16日(金)	ゆたか保育園	5歳児	14人	島田図書館
1月29日(火)	伊太小学校	2年生	9人	島田図書館
1月30日(水)	島田第二小学校	2年生	49人	島田図書館
2月8日(金)	ゆたか保育園	5歳児	15人	島田図書館
2月26日(火)	島田第一小学校	2年生	31人	島田図書館
2月28日(木)	島田第一小学校	2年生	64人	島田図書館
計			1,080人	
H29年度同時期			882人	

11 体験学習・施設見学等の受け入れ評価

A

体験学習は例年どおりの受け入れとなった。施設見学については、学校から多くの申し込みがあり前年度比122%と多くの子どもを受け入れた。図書館の利用方法を学び、蔵書にふれあうことに図書館の魅力を多くの子どもに伝えることができた。

6 障害者読書支援

◇静岡福祉大学附属図書館相互協力協定事業

- ・所蔵本の相互貸借 静岡福祉大学附属図書館へ貸出0冊
静岡福祉大学附属図書館から借受6冊

◇マルチメディアデイジー図書

公益財団法人伊藤忠記念財団からマルチメディアデイジー図書4枚を各図書館で受入れ各図書館で27種類のマルチメディアデイジー図書と活用術の本を所蔵

12 障害者読書支援事業評価	C
<p>静岡福祉大学との共同企画が今年度は実施できなかった。また、静岡福祉大からの相互貸借も障害者支援には関係ないものであった。次年度は共同企画を行うため静岡福祉大と協議を行っている。</p> <p>マルチメディアデイジー図書はコーナーを設置しているが1件の利用しかなかった。今後は障害者用図書の充実を図っていくとともに、PR方法を検討する。</p>	

7 学校図書館支援事業

◇学校図書館支援

対 象：市立小・中学校 25 校

期 間：4月1日（日）～3月31日（日）

内 容：学校図書館支援員の要請に応じて、学校図書館を訪問し図書館運営について支援を行う

《島田図書館》

実施日	支援先（学校名等）	内容
5月24日（木）		学校図書館支援員研修会 （島田市子ども読書100選の選定について）
6月19日（火）	島田第三小学校	ボランティア講座（修理、除籍について）
6月19日（火）	大津小学校	家庭教育学級（読み聞かせの大切さについて）
6月30日（土）	六合小学校	家庭教育学級 （子どもが興味を引く読み聞かせ方）
7月12日（木）	島田第一小学校	ボランティア講座 （書架整理、ブッカー掛けについて）
9月27日（木）	伊太小学校	家庭教育学級（親子読書の楽しみ方）
10月23日（火）	島田第一小学校	ボランティア講座（コーティングについて）
11月20日（火）	島田第一小学校	ボランティア講座（修理について）

《金谷図書館》

実施日	支援先（学校名等）	内容
7月5日(木)	金谷小学校	ブックカバーかけ講座(本のフィルム貼り)
12月7日(金)	湯日小学校	家庭教育学級（読み聞かせのコツについて）
12月8日(土)	五和小学校	家庭教育学級（親子読書の楽しみ方）

◇団体貸出 (2月末現在)

館名	貸出学校数	貸出冊数
島田図書館	28	678
金谷図書館	11	420
川根図書館	3	1,177
計	(実学校数) 17	2,275
H29 年度同時期		2,733

13 学校図書館支援事業評価	C
<p>学校からの依頼により司書教諭や学校図書館支援員のサポートを行った。団体貸出は、前年度比 83%と減少している。教員が本の運搬を行うため学校業務に忙殺され図書館への来館する時間が限られるためだと考えられる。対応策として教育総務課と協議を行い、来年度から返却のみだがメール便で運搬し、教員の負担を軽減し学校での利用促進を図る。</p>	

8 読書通帳事業

平成 24 年 9 月に島田市民と市内の在学に在学する高校生以下の子どもを対象を開始した。平成 25 年 10 月からは、島田市立図書館カードを持つ人なら誰でも交付している。

読書通帳交付冊数

区分	新規	継続	計
平成 28 年度	567 冊	224 冊	791 冊
平成 29 年度（2月末現在）	809 冊	236 冊	1,045 冊
平成 30 年度（2月末現在）	700 冊	274 冊	974 冊

14 読書通帳事業評価	B
<p>平成 29 年度は、金谷・川根図書館に読書通帳記帳機を追加設置したことにより、大幅に増となった。今年度の新規登録は減少したが、継続は 116%と増加し読書の定着化が進んでいる。</p>	

9 雑誌スポンサー制度

企業や団体からスポンサーとして新刊雑誌を図書館へ提供していただくもので、提供された雑誌は閲覧コーナーにおいて利用に供するとともに、雑誌カバーと雑誌架扉にスポンサー名と広告を掲載している。

昨年9月から雑誌のバックナンバーにもスポンサー名を表示し、スポンサーの宣伝効果を向上させている。

雑誌スポンサー数

年度	スポンサー数	雑誌タイトル数
平成 29 年度	41 事業者	72 誌
平成 30 年度（2月末現在）	46 事業者	73 誌

15 雑誌スポンサー事業評価	A
<p>新規に6件（前年度5件）前年度比120%の雑誌スポンサーを獲得した。撤退は1社だが6誌のスポンサーをしていたため、タイトル数は1誌しか増えなかった。予算が減少する中、今後スポンサーの獲得が急務となる。スポンサーへの特典を検討し、多くのスポンサー獲得を図っていく。</p>	

10 その他の事業

(1) 島田図書館ワンワンプロジェクト 2018（新規）

実施日：1月5日（金）～12月28日（金）

場 所：島田図書館

内 容：戌年にちなみ、以下の事業を展開している。

- ・館内随所に犬のシルエットを掲示
- ・2階エレベータホールに犬のシルエットを設置し撮影ポイントとした
- ・今週のわんこ本（大人向け・子供向け各1冊）紹介
- ・「みてみてうちのワンコ」写真展の開催（展示期間：11月1日（木）～12月28日（金））

16 島田図書館ワンワンプロジェクト 2018 事業評価	B
<p>県下に例が無く来館者、視察者には好評で次年度（亥）の開催についても要望されるほどであった。しかしながら利用者の増加までには繋がらなかった。</p>	

(2) 高齢者おはなし会（川根図書館）

実施日：毎月1回

場 所：ふれあい健康プラザ

参加者：2月末現在 延 108 人（H29 年度同時期 136 人）

内 容：図書館職員が出向き、高齢者に読み聞かせを行った。

17 高齢者おはなし会事業評価	B
<p>高齢者に対するアウトリーチ事業で、読み聞かせだけではなく、高齢者が楽しめるクイズなども行い読書啓発をしている。参加者については、施設の計画人数となるため増減は評価対象としていない。</p>	

(3) むいぐるみの図書館おとまり会

実施日：7月14日（土）～15日（日）

場 所：島田図書館

参加者：3歳～小学校2年生

子どもとその愛用のむいぐるみ9組（H29年度 10組）

内 容：子どもたちのお気に入りのむいぐるみが図書館にお泊りし、図書館の中を探検したり、本を読んだりする様子を撮影して渡すことにより、図書館や本に関心を持ってもらうことを目的とした、アメリカ発祥のイベント。

18 むいぐるみの図書館おとまり会事業評価	B
<p>平成26年度からの継続事業で人気が高い。今年度も応募が多く抽選となったが、写真撮影やお手紙作りに時間がかかるため、募集人数を増やせないのが現状である。</p>	

(4) 図書ヨガ！

実施日：9月26日（水）

場 所：島田図書館

参加者：22人※当日2人欠席（H29年度 24人）

内 容：今まで図書館を利用したことがなかった市民にも、図書館に目を向けてもらう手段として、図書館とスポーツを融合したイベント「図書ヨガ！」を実施する。休館日の静寂な館内で心身をリフレッシュした後は、本や図書館を身近に感じていただくため、書架めぐりツアーを行う。

なお、図書館カード新規登録者数及び貸出点数増加を目指し、受講希望者には講座前日までにカード登録申請を済ませておいてもらう。

19 図書ヨガ事業評価	B
<p>新たな利用者獲得のために行った事業で、参加者から継続開催要望が多かった。ヨガだけではなく館内めぐりツアーにより本に興味を持たせ新たな本の出会いなども創設しその場で本の貸出しも行っている。アンケート結果も初めて図書館に来た、久しぶりに来たという参加者もいて、図書館利用の促進に繋がっている。</p>	

(5) 本の帯まつり

募 集：10月2日（火）～12月21日（金）

展 示：1月12日（土）～2月24日（日）

場 所：島田図書館

参加者：131 点（H29 年度 90 点）

内 容：島田市の伝統行事である「帯まつり」になぞらえ、自作の「本の帯」を募集し、島田図書館内で「本の帯まつり」と称して、対象本の画像と共に展示する。また、帯作りの体験を通し、多くの本との出会い、読書の楽しさを知るきっかけを作り、図書館利用・資料貸出の増加を図る。

20 本の帯まつり事業評価	A
本の帯を製作することで、より一層本に親しんでもらうために企画した。市内の小中学校と連携したことにより 131 点（前年度比 145%）と予想以上の応募があった。館内に長期間掲示したことで、来館した親子や学生が帯を見ながら本について会話するなど読書啓発にも繋がっている。	

(6) 除籍本・雑誌の無料配布

《川根図書館》

実施日：11 月 17 日（土）、18 日（日）

場 所：川根図書館

参加者：153 人（H29 年度 142 人）

配布数：479 冊（H29 年度 546 冊）

《金谷図書館》

実施日：12 月 1 日（土）、2 日（日）

場 所：金谷図書館 ボランティア室

参加者：369 人（H29 年度 489 人）

配布数：1,286 冊（H29 年度 2,092 冊）

《島田図書館》

実施日：2 月 23 日（土）

場 所：プラザおおるり 展示ホール

参加者：892 人（H29 年度 705 人）

配布数：6,264 冊（H29 年度 7,045 冊）

21 除籍本・雑誌の無料配布事業評価	B
配布数は 8,029 冊の前年度比 83%となった。しかし、当日残った本等は館内で配布を続け配布はほぼ終了している。本事業の目的は、多くの方に除籍本等を有効利用及び図書館の利用促進を目的としている。参加者数は 1,414 人、前年度比 106%となりマスメディア等を利用した P R 効果で効果が得られた。今後も継続してマスメディアを活用した周知を行っていく。	

(7) 川根図書館あかり展

実施日：11月24日（土）

場 所：川根図書館

参加者：58人（H29年度61人）

内 容：夜の図書館に「あかりアート」を灯し、川根小学校の児童と図書館職員が「ダンス」、「ブラックライトパネルシアター」、「空手」などのパフォーマンスを披露した。

22 川根図書館あかり展事業評価	B
川根町で開催される「川根のぬっくいあかり展」に合わせ、平成29年度より行っている事業。開館時間を19時まで延長し58人（前年度比95%）が来館し、あかりアートに包まれた図書館を閲覧しイベント後は、29冊の貸出を行った。	

(8) ひみつカード（新規）

実施日：12月1日（土）～1月20日（日）

場 所：金谷図書館

対 象：小学生以下

参加者：289人

内 容：本を借りたらひみつの絵のカードを渡し、4枚集めて絵を完成させる。

23 ひみつカード事業評価	B
利用が落ち込む冬の時期に、来館者・貸出数増をねらって行なった事業。好評であり、実施期間内の対象者（小学生以下）の利用人数が、昨年度より多かった。（昨年度1,204人⇒今年度1,233人）来年度も引き続き行い、更なる利用増を目指す。	

(9) 図書館福袋

実施日：1月5日（土）～

場 所：島田図書館

内 容：2冊で1袋、貸出は1人1袋まで。

大人向け29袋、中高生向け5袋、子ども向け25袋の計59袋

(10) 図書館おみくじ

実施日：1月5日（土）・6日（日）

枚 数：島田図書館900枚、金谷図書館600枚、川根図書館230枚、川根支所30枚、チャリム30枚、地域館（5館）320枚

24 図書館福袋・おみくじ事業評価	B
福袋は平成26年度から、おみくじは平成28年度からの継続事業。福袋は初日ですべて貸し出されてしまうほどの人気がある。楽しみながら本を借りることができる利用者から評判がよい。	

(11) 新春子ども映画会

実施日：1月19日（土）

場 所：金谷公民館 2階 集会室

参加者：37人（H29年度41人）

作 品：「5つの名作集（レオレオニ）」「おしりたんてい」

25 新春子ども映画会事業評価	B
冬の来館者増加を目的とした平成29年度からの事業。参加者は37人と前年度比90%となったが、景品引換券配布したため20名が図書を借り、冬季の来館者減少時期に図書館の利用促進が図れた。	

11 施設改修

(1) 金谷図書館日射調整フィルム貼付工事

概 要：西日による図書資料の劣化防止及び冷暖房費の節減を図るため、日射調整フィルムを貼付した。面積：52.1 m²

費 用：939,600円

工 期：5月31日（木）～6月17日（日）

26 金谷図書館日射調整フィルム貼付工事事業評価	B
図書資料の劣化防止及び冷暖房費の節減を図るため、フィルムは紫外線の遮断効果があり遮熱効果も高いものを使用した。	

(2) 川根図書館公衆無線LAN設備設置工事

概 要：川根図書館内で公衆無線LANが使えるよう整備した。

費 用：270,000円

工 期：11月1日（木）～12月18日（火）

27 川根図書館公衆無線LAN設備設置工事事業評価	B
実施前に通信事業との契約が必要なため、事業実施が少し遅れたが、年内中に公衆無線LANを図書館内に設置することが出来た。	

全体評価

27 事業中、A 評価 3 件、B 評価 21 件、C 評価 3 件

※事業評価の基準について

A 計画以上の成果がみられた事業（前年度比 120 %以上）

B 概ね計画どおりの成果がみられた事業（前年度比 81 %～119 %）

C 工夫・改善・見直しの必要がある事業（前年度比 80%以下）

※ 指標として、数値がでるものは前年度対比の評価も併せて行う。

図書館課 平成31年度当初予算案

H31.3. 現在

(単位：千円)

款	項	目	細目	細々目	中事業	H30年度予算額	H31年度予算額	増減額	説明
10	5	5	1	1	図書館協議会委員	262	262	0	図書館協議会委員報酬 定員10名以内
10	5	5	2	1	嘱託員	58,147	58,379	232	図書館嘱託員(30人)の給与、社会保険料
10	5	5	3	1	図書館事務費	1,660	1,738	78	図書館事務に要する経費 事務消耗品、印刷機経費、公用車経費、協議 会・協会負担金 【新規】リソグラフ賃貸借料(島田)
10	5	5	4	1	図書等購入経費	27,250	22,044	△ 5,206	図書館資料の購入に要する経費 一般書、児童書、新聞・雑誌、CD、DVD等
10	5	5	4	2	図書等整理保管経費	2,887	2,121	△ 766	図書館資料の整理保管及び資料閲覧に要する経費 資料修繕費、消耗品費他
10	5	5	4	3	図書館システム運用経費	20,491	22,670	2,179	図書館システムの管理等に要する経費 賃借料、保守委託料、消耗品費他 【更新】H32.2月 図書館システム更新
10	5	5	4	4	調査研究経費	120	100	△ 20	図書館事業に係る各種研修会及び会議等への参加 に要する経費
10	5	5	5	1	読書啓発経費	3,669	3,575	△ 94	読書活動の推進に要する経費 おはなし会、ブックスタート等の事業経費 子ども図書館だより・新刊案内等の啓発経費他
10	5	5	5	2	地域館運営経費	1,431	1,428	△ 3	地域館(初倉地域総合センター、六合公民館、 北部ふれあいセンター、大津農村環境改善セン ター、初倉西部ふれあいセンター)の運営に要す る経費 図書購入費、消耗品費
10	5	5	6	1	金谷図書館管理運営経費	1,258	106	△ 1,152	金谷図書館の管理運営に要する経費 施設消耗品費他
10	5	5	6	2	川根図書館管理運営経費	1,871	1,504	△ 367	川根図書館の管理運営に要する経費 施設消耗品費、清掃委託料他
10	5	5	7	1	交流拠点施設管理運営経費	31,615	31,019	△ 596	中心市街地交流拠点施設「おび・りあ」における 公用部分(島田図書館、こども館、FMしまだ)の 施設管理に要する経費 施設消耗品、光熱水費、施設修繕費、清掃等委 託料他
					計	150,661	144,946	△ 5,715	

平成 30 年度島田図書館アンケート結果報告

1 調査の目的

島田図書館並びに市立図書館サービス（図書館の本等の貸し出し・返却）を実施している六合公民館、初倉地域行政センター、大津農村環境改善センター及び北部ふれあいセンターの図書室（以下地域館という。）でのサービスの向上や広報活動、イベントの企画の参考とするため、利用状況やサービスの認知度を調査しました。

2 調査対象

旧金谷町及び旧川根町を除いた市内小中学校に通学する小学 5 年生及び中学 1 年生並びにその保護者

※人数については、5 の回収状況を参照

3 調査期間・方法

平成 30 年 10 月 18 日（木）に調査対象となる生徒児童が通学する小中学校にアンケートを送付し、各校にて平成 30 年 11 月 12 日（月）までにアンケートを回収いただきました。

4 留意事項

- ・選択式の設問に対して、選択肢への分類が不能な記述を行う等の回答は無効回答とし、無回答とまとめて集計しています。
- ・各設問の間で矛盾する回答があった場合も、原則は回答のとおり集計しています。

【矛盾する回答の例】

問 3 で島田図書館において利用できるサービスとして知っているものとして○がついていない選択肢について、問 4 で実際に利用したと回答している。

- ・以下に記載する構成比（％）は、小数点以下第 2 位を四捨五入しているため、合計が 100% にならない場合があります。また、「6 調査結果」の各表中の括弧内は、小学 5 年生、中学 1 年生、小学生保護者、中学生保護者、それらの合計（全体）ごとにおける、各選択肢が回答又は回収枚数に占める構成比です。

5 回収状況

	調査対象人数	回収枚数	回収率
小学5年生	717人	700枚	97.6%
中学1年生	635人	611枚	96.2%
小学生保護者	717人	640枚	89.3%
中学生保護者	635人	542枚	85.4%
全体	2,704人	2,493枚	92.2%

各校において、生徒児童に対して朝の読書活動の時間等を用いてアンケートを実施・回収いただいたため、生徒児童の回収率が特に高くなっており、生徒児童分の回収率が100%に達した学校が複数校ありました。

6 調査結果

問1 島田図書館をどれくらい利用していますか。(1つだけ○をつけてください。)

	小学5年生	中学1年生	小学生保護者	中学生保護者	全体
1. 週に1度以上	30 (4.3%)	16 (2.6%)	15 (2.3%)	12 (2.2%)	73 (2.9%)
2. 月に1度ほど	186 (26.6%)	110 (18%)	177 (27.7%)	116 (21.4%)	589 (23.6%)
3. 年に1度ほど	350 (50%)	350 (57.3%)	313 (48.9%)	280 (51.7%)	1,293 (51.9%)
4. 利用したことがない	127 (18.1%)	133 (21.8%)	128 (20%)	130 (24%)	518 (20.8%)
無回答・無効回答	7 (1%)	2 (0.3%)	7 (1.1%)	4 (0.7%)	20 (0.8%)
計	700	611	640	542	2,493

問2 問1で3（年に1度ほど）か4（利用したことがない）を選んだ人は、その理由を次の中から選んでください。（1つだけ○をつけてください。）

	小学5年生	中学1年生	小学生保護者	中学生保護者	全体
本を読まない	89 (17.8%)	136 (28%)	71 (15.7%)	68 (16.5%)	364 (19.7%)
時間がない	148 (29.6%)	144 (29.7%)	122 (26.9%)	110 (26.7%)	524 (28.3%)
家から遠い	89 (17.8%)	87 (17.9%)	55 (12.1%)	42 (10.2%)	273 (14.8%)
学校図書館へ行く ※1	87 (17.4%)	36 (7.4%)	—	—	123 (6.6%)
他の図書館へ行く	41 (8.2%)	32 (6.6%)	49 (10.8%)	55 (13.3%)	177 (9.6%)
公民館などの図書 室へ行く	18 (3.6%)	3 (0.6%)	11 (2.4%)	8 (1.9%)	40 (2.2%)
駐車場が不便 ※2	—	—	77 (17%)	64 (15.5%)	141 (7.6%)
その他	23 (4.6%)	33 (6.8%)	23 (5.1%)	22 (5.3%)	101 (5.5%)
無回答・無効回答	5 (1%)	14 (2.9%)	45 (9.9%)	43 (10.4%)	107 (5.8%)
計 ※3	500	485	453	412	1,850

※1 小学5年生及び中学1年生のアンケートのみの選択肢

※2 小学生保護者及び中学生保護者のアンケートのみの選択肢

※3 問1にて3か4以外を選択しているが、問2にも回答したのもも集計に加えたため、問1の3及び4の回答数の合計と一致していません。

○「他の図書館へ行く」、「公民館などの図書室へ行く」、「その他」の主な内容

- ・吉田町立図書館…初倉小学校、初倉南小学校、初倉中学校を中心に計71件
- ・初倉地域行政センター（くらら）…計19件
- ・初倉西部ふれあいセンター（しろやま）…1件
- ・藤枝（駅南）図書館…計59件（六合小学校、六合東小学校、六合中学校で特に多い）
- ・金谷図書館…計32件。地理的に近い初倉地区だけでなく、第一小学校、第一中学校や六合地区でも回答にあがっていました。駐車場が無料で利用でき、区画が多いことが主たる理由と思われます。

- ・六合公民館（ロクティ）…六合地区で計 13 件。利用者数・貸出冊数において六合公民館は初倉地域行政センターを上回りますが、当アンケートでは同センターより件数が少なかったです。
- ・大津農村環境改善センター（山王）…大津小学校、第二中学校で計 7 件
- ・北部ふれあいセンター…第一小学校、北中学校で計 3 件
- ・川根図書館…神座小学校で計 2 件
- ・大井川図書館・焼津市立図書館…計 5 件
- ・菊川市立図書館…初倉南小学校で計 2 件
- ・本は買う・家にある本を読む…計 61 件
- ・図書館の場所が分からない…計 4 件

問3 島田図書館で利用できるサービスなどのうち、知っているものに○をつけてください。(あてはまる番号すべてに○をつけてください。)

1. 勉強に使うことができる学習席
2. 借りた本などのタイトルが記帳できる読書通帳
3. 借りている本などを続けて借りる手続きや予約がインターネットからできる。
4. 館内で図書館のCDを聞いたりDVDを見たりすることができる。
5. インターネットを見ることができるパソコンの貸し出し。
6. 六合公民館(ロクティ)、初倉地域行政センター(くらら)、大津農村環境改善センター(山王)、北部ふれあいセンター(たちばな)の図書室での図書館の本などの貸し出し、返却ができる。
7. 小学校高学年～高校生向けの本を集めたYA(ヤングアダルト)コーナー

	小学5年生	中学1年生	小学生保護者	中学生保護者	全体
1	424 (60.6%)	432 (70.7%)	435 (68%)	367 (67.7%)	1,658 (66.5%)
2	371 (53%)	328 (53.7%)	403 (63%)	311 (57.4%)	1,413 (56.7%)
3	166 (23.7%)	152 (24.9%)	190 (29.7%)	155 (28.6%)	663 (26.6%)
4	168 (24%)	132 (21.6%)	216 (33.8%)	179 (33%)	695 (27.9%)
5	151 (21.6%)	125 (20.5%)	79 (12.3%)	55 (10.1%)	410 (16.4%)
6	226 (32.3%)	222 (36.3%)	341 (53.3%)	244 (45%)	1,033 (41.4%)
7	84 (12%)	96 (15.7%)	88 (13.8%)	82 (15.1%)	350 (14%)
全て知らない	113 (16.1%)	90 (14.7%)	50 (7.8%)	63 (11.6%)	316 (12.7%)

問4 問3の利用できるサービスのうち、実際に利用したサービスはありますか。

	小学5年生	中学1年生	小学生保護者	中学生保護者	全体
1	138 (19.7%)	191 (31.3%)	79 (12.3%)	72 (13.3%)	480 (19.3%)
2	264 (37.7%)	212 (34.7%)	222 (34.7%)	153 (28.2%)	851 (34.1%)
3	63 (9%)	41 (6.7%)	76 (11.9%)	50 (9.2%)	230 (9.2%)
4	40 (5.7%)	28 (4.6%)	27 (4.2%)	22 (4.1%)	117 (4.7%)
5	30 (4.3%)	27 (4.4%)	10 (1.6%)	1 (0.2%)	68 (2.7%)
6	111 (15.9%)	83 (13.6%)	156 (24.4%)	97 (17.9%)	447 (17.9%)
7	25 (3.6%)	32 (5.2%)	34 (5.3%)	30 (5.5%)	121 (4.9%)
全てない	312 (44.6%)	266 (43.5%)	287 (44.8%)	285 (52.6%)	1,150 (46.1%)

問3と問4との回答の比較により、各サービスを知っている人のうち利用した人の比率は下表のとおりとなりました。

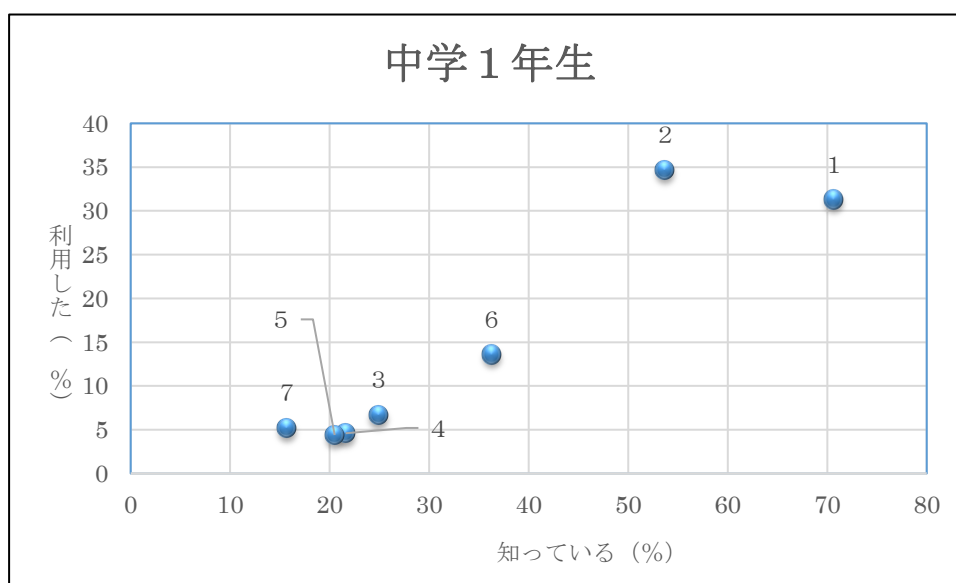
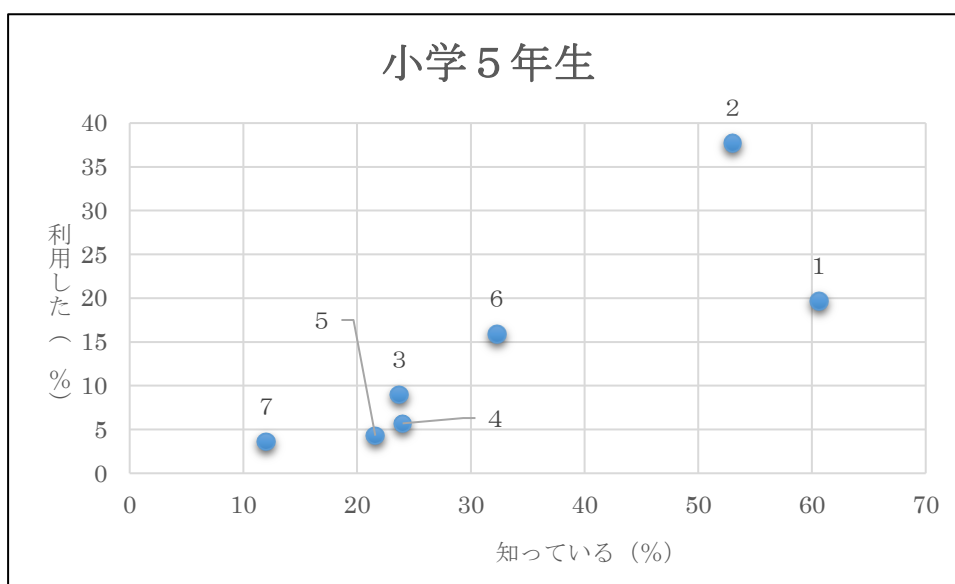
	小学5年生	中学1年生	小学生保護者	中学生保護者	全体
1	32.5%	44.2%	18.2%	19.6%	29.0%
2	71.2%	64.6%	55.1%	49.2%	60.2%
3	38.0%	27.0%	40.0%	32.3%	34.7%
4	23.8%	21.2%	12.5%	12.3%	16.8%
5	19.9%	21.6%	12.7%	1.8%	16.6%
6	49.1%	37.4%	45.7%	39.8%	43.3%
7	29.8%	33.3%	38.6%	36.6%	34.6%

問4について、読書通帳やインターネットからの貸出延長・予約手続きの利用率が不自然に高い状態です。(読書通帳は、平成29年度末時点で市内在住の18歳以下の利用者及び市内在学の利用者を除き531人に交付しているという実績に対して、当アンケートの調査対象になっている保護者の回収分1,182人のうち375人が利用していることとなります。)

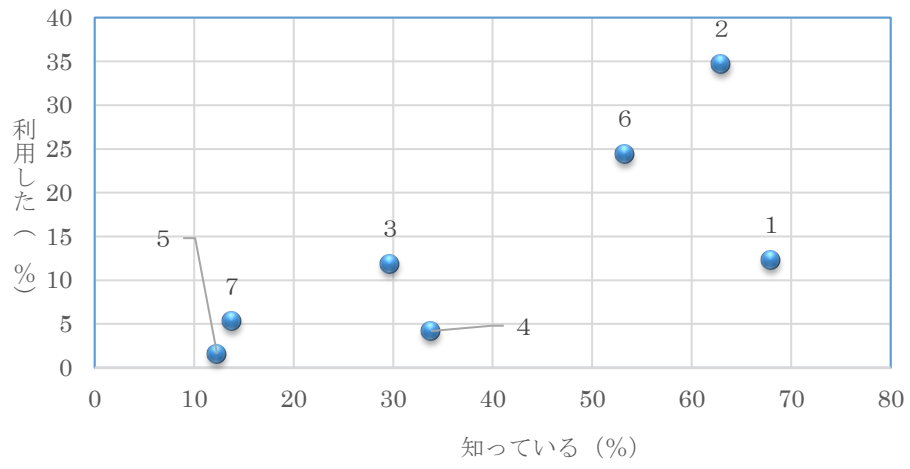
読書通帳について、保護者の利用率が高い理由として、自宅の子ども(調査対象である生徒児童及びその兄弟姉妹)が読書通帳を利用していることを指していると思われます。

インターネットからの貸出延長・予約手続きについては、利用のためのパスワード登録が中学生から可能となりますが、小学5年生からも利用しているとの回答が複数あったため、実際の利用率よりも高い状態になっています。

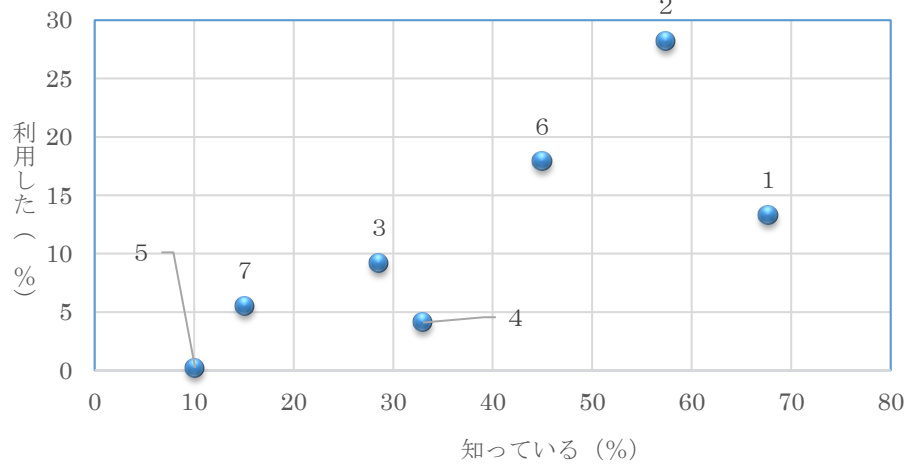
小学5年生、中学1年生、小学生保護者、中学生保護者、それらの合計（全体）ごとにおける、各サービスを知っている人、利用した人の比率をグラフにしたものが下の各表になります。

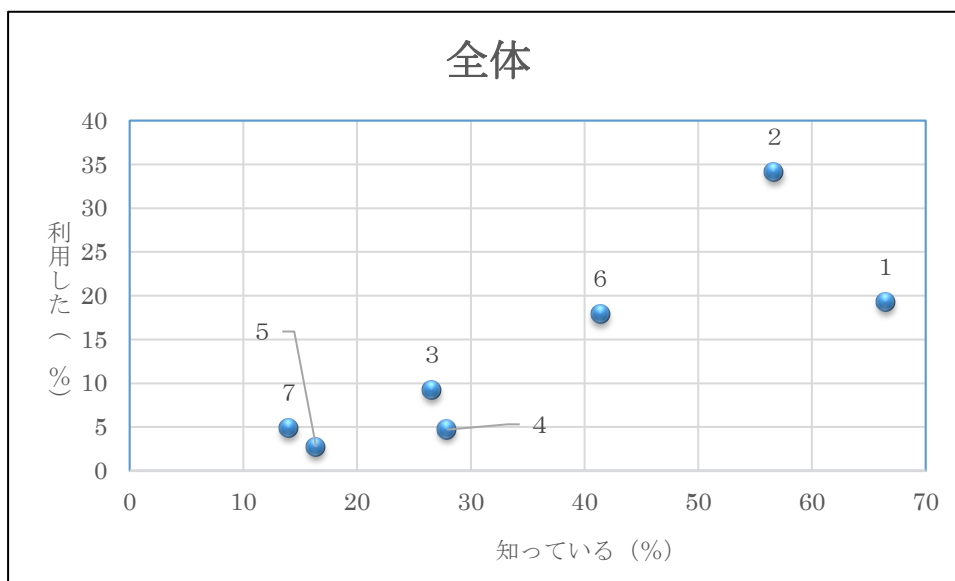


小学生保護者



中学生保護者





○問 3、問 4 を通じての各サービスの認知度・利用度について

1. 勉強に使うことができる学習席

選択肢に挙げたサービスの中で最も認知度が高いですが、中学 1 年生とその他で利用度に大きな差があります。学校での試験や受験勉強のために中高生の利用が多いという図書館員の実感と一致します。

2. 借りた本などのタイトルが記帳できる読書通帳

認知度は 1. の学習席に次いで高く、利用度は最も高いサービスです。前述のとおり保護者の利用度が高い理由は自宅のお子さんの利用を指していると考えられますが、読書通帳について一定程度市内の各家庭に浸透していることが伺えます。

3. 借りている本などを続けて借りる手続きや予約がインターネットからできる。

認知度・利用度が低く、知られていないサービスとなります。前述のとおり小学 5 年生は利用できないサービスですが、中学 1 年生や保護者の利用度も高いとは言えません。6. の地域館での図書館の本などの貸し出し、返却より大幅に認知度・利用度が低いことから、地域館の利用者に対して当サービスを周知することで利用を増やす余地があると考えられます。

4. 館内で図書館の CD を聞いたり DVD を見たりすることができる。

認知度・利用度が低いサービスになります。平成 29 年度中に島田図書館で貸し出した CD・DVD が 27,356 点であることに対して図書館内で CD・DVD が視聴できるブースの利用人数が 230 人であったことと併せて、自宅の再生機器を利用して CD・DVD を視聴していることが伺えます。

5. インターネットを見ることができるパソコンの貸し出し

認知度・利用度が低いとともに、知っている人にも利用されていないサービスになります。小学5年生を除いて最も認知度・利用度が低くなっています。

6. 六合公民館（ロクティ）、初倉地域行政センター（くらら）、大津農村環境改善センター（山王）、北部ふれあいセンター（たちばな）の図書室での図書館の本などの貸し出し、返却ができる。

全体では1. と2. に次いで認知度・利用度が高いサービスになっています。島田図書館が最寄りの利用者も多いことを考慮すると、地域館近隣在住の利用者の利用度はより高いことになります。

7. 小学校高学年～高校生向けの本を集めたYA（ヤングアダルト）コーナー

認知度・利用度が低いとともに、知っている人にも利用されていないサービスになります。YA コーナーの対象である生徒児童への認知度が低いことは図書館にとって大きな課題です。今後重点的に広報すべき項目であり、チラシやポスターの配布・掲示等を学校へ依頼することも考えられます。

問5 やってほしいサービスやイベントなど、島田図書館への意見・要望があれば記入をお願いします。

【主な意見】

○島田図書館の駐車場について

島田図書館のある建物おび・りあに併設されている駐車場は、建物内にある清算機を利用すると30分間無料になりますが、時間が短いという意見や、無料の駐車場が欲しい、立体駐車場は駐車しにくいといった内容が保護者だけでなく生徒児童からも多数寄せられました。清算機が図書館内にない点が不便という指摘もありました。

図書館専用の無料駐車場はおび・りあから徒歩5分程の場所にあり、利用者にとって雨天時や貸出本等で荷物が多いときは特に不便をきたしています。

近隣の民営駐車場の助成は図書館の一存では拡大できず、駐車場の状況は改善の見通しが立たないため、既存の助成制度について周知を図ることが対応策となると考えます。

○ブックポストについて

島田図書館閉館時（夜間や早朝、休館日）に利用できるブックポストについて、図書館開館時にも利用できるようにして欲しい、地域館にもブックポストを設けて欲しいといった意見が複数ありました。これは前述の駐車場に対する不便さもあつてと考えられます。

○学習席について

学習席が満席になってしまっていたという経験が書かれたものが複数ありました。希望として席数を増やして欲しいというものや、空席状況が自宅等からでも確認できるサービスが欲しいというものがありました。

○スタンプラリーの開催について

島田図書館では開催していない本の貸し出しごとにスタンプが貯まるスタンプラリーの開催を要望する意見が複数ありました。

○貸出ランキング・新刊の紹介について

貸し出しの多い人気の本や新刊を紹介して欲しいという要望が見られました。現在は毎月館内に新刊案内のチラシを設置しているほか、ホームページでの新着資料から検索を行う機能があります。人気の本についても年に1度ベストリーダーという形で貸し出しの多い本を紹介し、毎月貸し出し、予約の多い本をホームページから検索できます。それら既存の発行物等の周知に努めるほか、今後の発行物の内容や種類について寄せられた意見を検討材料にします。

○年齢別（学年別）のおすすめの本の紹介

対象年齢別のおすすめの本を紹介して欲しいという趣旨の要望がありました。現在は幼児から中学生までを対象とした「島田市子ども読書 100 選」のコーナーを図書館内に設置し、100 選のリストも配布しているほか、年2回「こどもとしょかんだより」を発行しています。これらについて貸出ランキング・新刊の紹介と同様に、生徒児童やその保護者への周知の機会を増やす必要があります。

○本が探し辛い

館内のどこに探している本があるか分かり辛いという意見がありました。館内 OPAC を利用して本の場所や請求記号が記載されたレシートを発行しても、その本の場所を探すことが大変というものもありました。館内掲示について工夫する等の対応を検討します。

○読書通帳機について

島田図書館3階にある読書通帳機について、図書館2階や地域館にも設置して欲しいという意見がありました。

平成29年度に金谷・川根図書館に通帳への記帳の機器を設置している状態であり、更なる増設は現状では難しいと考えます。

○図書館員体験について

図書館員を体験できるイベント（夏休み一日体験図書館員）について好評が寄せられました。開催頻度を増やして欲しいという要望も併せていることが多かったです。受入態勢等の面から全体での人数を増やすことは難しいですが、定員を上回った際には島田・金谷・川根図書館の中で希望館以外を案内する等して出来る限り多くの希望者に体験いただけるよう配慮しています。

○全体を通じて

既存のサービス、設備、発行物についての周知が必要であり、今後は学校へのポスター配布等を検討します。

【紹介するサービス等の例】

- ・ 読書通帳機
- ・ 貸出期間の延長（貸出期間が短いという意見が複数ありました。）
- ・ 除菌 BOX（本を消毒したいという要望がありました。）
- ・ 予約・リクエスト（借りたい本が他の人に借りられていたという意見がありました。）
- ・ 図書館内の荷物保管用ロッカー
- ・ 開館時間
- ・ 本・雑誌の無料配布（図書館でいらなくなった本が欲しいという意見がありました。）